

PREFET DE LA SEINE-MARITIME

Direction régionale de l'environnement, de
l'aménagement et du logement de Haute-
Normandie

Rouen, le 2 AVR. 2012

Service Risques

Affaire suivie par :
Tél. : 02.35.52.32.57
Fax : 02.35.88.74.38
Mél.

LE PRÉFET

DE LA RÉGION DE HAUTE-NORMANDIE,

PRÉFET DE LA SEINE-MARITIME,

OSILUB

GONFREVILLE L'ORCHER

- ARRETE -

DETENTION D'UNE SOURCE SCHELLEE

VU :

Le Code de l'Environnement et notamment son livre V,

Le Code de la Santé Publique et son article L1333-4,

L'arrêté préfectoral du 8 décembre 2009 autorisant la société OSILUB à GONFREVILLE L'ORCHER à exploiter une installation de régénération d'huiles usagées,

La demande en date du 9 février 2012 par laquelle la société OSILUB, dont le siège social est 91 rue de la Paix – 76410 SAINT AUBIN LES ELBEUF, sollicite l'autorisation de détenir et d'utiliser une source radioactive scellée sur son site situé 4991 - route de la Plaine – 76700 GONFREVILLE L'ORCHER.

Les plans et autres documents joints à cette demande,

Le rapport de l'inspection des installations classées en date du 16 février 2012,

La lettre de convocation au conseil départemental de l'environnement et des risques sanitaires et technologiques du 02 mars 2012,

La délibération du conseil départemental de l'environnement et des risques sanitaires et technologiques en date du 13 mars 2012,

La transmission du projet d'arrêté faite à l'exploitant le 15 mars 2012,

Les dossiers d'installations classées font l'objet, pour leur gestion, d'un traitement informatisé. Le droit d'accès au fichier et de rectification prévu par l'article 27 de la loi n°78.17 du 6 janvier 1978 s'exerce auprès de la DREAL.

CONSIDERANT :

Que la société OSILUB sollicite l'autorisation de détenir et d'utiliser une source radioactive scellée dans son établissement de GONFREVILLE L'ORCHER,

Que la source radioactive scellée est utilisée dans un chromatographe en phase gazeuse avec détection par capture d'électrons,

Que l'implantation du chromatographe en phase gazeuse est réalisée conformément au plan fourni avec le dossier de demande,

Que le présent arrêté a pour objet d'encadrer la détention et l'utilisation de substances radioactives sous forme de sources scellées,

Qu'il y a lieu, en conséquence, de faire application à l'encontre de l'exploitant, des dispositions prévues par l'article R512-31 du Code de l'Environnement susvisé,

ARRETE

Article 1 :

La société OSILUB, dont le siège social est 91 rue de la Paix – 76410 SAINT AUBIN LES ELBEUF, est tenue de respecter, les prescriptions complémentaires ci-annexées dans le cadre de l'exploitation de ces installations sur le site sis 4991 - route de la Plaine – 76700 GONFREVILLE L'ORCHER.

En outre, l'exploitant doit se conformer strictement aux dispositions édictées par le livre II (titre III) - parties législatives et réglementaires - du code du travail, et aux textes pris pour son application dans l'intérêt de l'hygiène et de la sécurité des travailleurs. Sur sa demande, tous renseignements utiles lui sont fournis par l'inspection du travail pour l'application de ces règlements.

Article 2 :

Une copie du présent arrêté devra être tenue au siège de l'exploitation, à la disposition des autorités chargées d'en contrôler l'exécution. Par ailleurs, ce même arrêté devra être affiché en permanence de façon visible à l'intérieur du site.

Article 3 :

L'établissement demeurera d'ailleurs soumis à la surveillance de la police, de l'inspection des installations classées, de l'Autorité de Sûreté Nucléaire, de l'inspection du travail et des services d'incendie et de secours, ainsi qu'à l'exécution de toutes mesures ultérieures que l'administration jugerait nécessaire d'ordonner dans l'intérêt de la sécurité et de la salubrité publiques.

Article 4:

En cas de contraventions dûment constatées aux dispositions qui précèdent, le titulaire du présent arrêté peut faire l'objet des sanctions prévues à l'article L. 514-1 du code de l'environnement, indépendamment des condamnations à prononcer par les tribunaux compétents.

Sauf cas de force majeure, le présent arrêté cesse de produire effet si les installations ne sont pas exploitées pendant deux années consécutives dans les formes prévues à l'article R. 512-74 du code de l'environnement.

Article 5:

En cas de contraventions dûment constatées aux dispositions qui précèdent, le titulaire du présent arrêté pourra faire l'objet, indépendamment des sanctions pénales encourues, des sanctions administratives prévues par la législation sur les installations classées.

Sauf le cas de force majeure, le présent arrêté cessera de produire effet si l'établissement n'est pas exploité pendant deux années consécutives.

Article 6 :

Conformément à l'article L.514-6 du code de l'environnement, la présente décision ne peut être déférée qu'au tribunal administratif de ROUEN. Le délai de recours est de deux mois pour l'exploitant à compter du jour où la présente décision lui a été notifiée et d'un an pour les tiers, personnes physiques ou morales, les communes intéressées ou leurs groupements, en raison des inconvénients ou des dangers que le fonctionnement de l'installation présente pour les intérêts mentionnés aux articles L. 211-1 et L. 511-1, à compter de la publication ou de l'affichage de cette décision. Toutefois, si la mise en service de l'installation n'est pas intervenue six mois après la publication ou l'affichage de cette décision, le délai de recours continue à courir jusqu'à l'expiration d'une période de six mois après cette mise en service.

Article 7 :

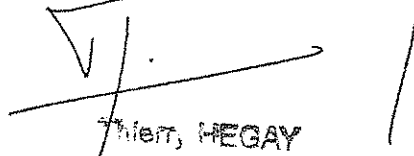
Les droits des tiers sont et demeurent expressément réservés.

Article 8 :

Le secrétaire général de la préfecture de la Seine-Maritime, le sous-préfet du Havre, le maire de GONFREVILLE L'ORCHER, le directeur régional de l'environnement, de l'aménagement et du logement de Haute-Normandie, le délégué territorial de l'Autorité de Sûreté Nucléaire, les inspecteurs des installations classées, le directeur régional des entreprises, de la concurrence, de la consommation, du travail et de l'emploi, les inspecteurs du travail, le directeur départemental des services d'incendie et de secours, ainsi que tous agents habilités des services précités et toutes autorités de police et de gendarmerie sont chargés, chacun en ce qui le concerne, de l'exécution du présent arrêté, dont copie sera affichée pendant une durée minimum d'un mois à la porte de la mairie de GONFREVILLE L'ORCHER.

Un avis sera inséré aux frais de la société intéressée dans deux journaux d'annonces légales du département.

Le Préfet,
Pour le Préfet et par délégation,
Le Secrétaire Général


Thierry HEGAY

SOCIETE OSILUB à GONFREVILLE L'ORCHER

PRESCRIPTIONS ANNEXÉES À L'ARRÊTÉ PRÉFECTORAL en date du 2 AVR. 2012

1. PRESCRIPTIONS GÉNÉRALES

1.1. INSTALLATIONS AUTORISÉES

L'autorisation d'exploiter, sous réserve du respect des dispositions du présent arrêté, sur le territoire de la commune de GONFREVILLE L'ORCHER, vaut pour les installations désignées dans le tableau ci-dessous, incluses dans le périmètre de l'établissement visé en en-tête.

Les prescriptions techniques de l'arrêté préfectoral du 8 décembre 2009 sont complétées par celles du présent arrêté.

1.1.1. Liste des installations

Le tableau de l'article 1.2.1 de l'arrêté préfectoral du 8 décembre 2009 est complété par les données suivantes :

Rubrique	Désignation de la rubrique	Caractéristique	Régime
1715	Substances radioactives (préparation, fabrication, transformation, conditionnement, utilisation, dépôt, entreposage ou stockage de) sous forme de sources radioactives, scellées ou non scellées, à l'exclusion des installations mentionnées à la rubrique 1735, des installations nucléaires de base mentionnées à l'article 28 de la loi n° 2006-686 du 13 juin 2006 relative à la transparence et à la sécurité en matière nucléaire et des installations nucléaires de base secrètes telles que définies par l'article 6 du décret n° 2001-592 du 5 juillet 2001.	2° La valeur de Q est supérieure à 1 et strictement inférieure à 10 ⁴ Q = 5,55 Total de 555 MBq	Déclaration

1.1.2. Sources et substances radioactives

Le présent arrêté vaut autorisation au sens de l'article L.1333-4 du code de la santé publique, pour les activités nucléaires mentionnées conformément au tableau ci-dessous (sources scellées exclusivement) :

Source	Radionucléide	Activité autorisée (Bq)	Type de source	Type d'utilisation	Lieu d'utilisation
1	Nickel 63	555 MBq	scellée	Chromatographe en phase gazeuse avec détection par capture d'électrons	laboratoire

La source visée par le présent article est utilisée sur les installations décrites dans le tableau précédent.

Lors des opérations de renouvellement de sources scellées périmées, il est admis une détention simultanée de la nouvelle source et de la source périmée sur une période de courte durée, afin de couvrir les délais de livraison et de reprise des sources par le fournisseur.

1.2. CONDITIONS GÉNÉRALES DE L'AUTORISATION

1.2.1.Réglementation générale

Le présent arrêté s'applique sans préjudice des dispositions applicables au titre des autres réglementations (code de la santé publique notamment les articles R.1333-1 à R.1333-54, code du travail notamment les articles R.4451-1 à R.4457-14) et en particulier de celles relatives au transport des matières radioactives et à l'hygiène et la sécurité du travail.

En matière d'hygiène et de sécurité du travail, sont en particulier concernées, les dispositions relatives :

- à la formation du personnel,
- aux contrôles techniques réglementaires des sources et des appareils en contenant,
- à l'analyse des postes de travail,
- au zonage radiologique de l'installation,
- aux mesures de surveillance des travailleurs exposés,
- à la personne ou au service compétent en radioprotection.

Les installations, objets du présent arrêté, seront situées conformément au plan annexé aux présentes prescriptions.

1.2.2.Modifications

Toute modification apportée par le demandeur, à l'installation, à son mode d'utilisation ou à son voisinage, et de nature à entraîner un changement notable des éléments du dossier de demande d'autorisation, doit être portée, avant sa réalisation, à la connaissance du Préfet avec tous les éléments d'appréciation, accompagnés de l'avis du comité d'hygiène, de sécurité et des conditions de travail.

1.2.3.Cessation d'exploitation

La cessation de l'utilisation de radionucléides, produits ou dispositifs en contenant, doit être signalée au Préfet et à l'inspection des installations classées. En accord avec cette dernière, l'exploitant demandeur met en œuvre toutes les mesures pour remettre le site dans un état tel qu'il ne s'y manifeste aucun des risques et nuisances dus à l'exercice de l'activité nucléaire autorisée. En particulier, le chef d'établissement doit transmettre au Préfet et à l'institut de radioprotection et sûreté nucléaire (IRSN) l'attestation de reprise des sources radioactives scellées délivrée par le fournisseur.

Pour les sources, l'exploitant devra faire réaliser un contrôle technique de cessation définitive d'emploi par l'IRSN ou un organisme agréé.

Les résidus de démantèlement de l'installation présentant des risques de contamination ou d'irradiation devront être remis à un organisme régulièrement autorisé pour procéder à leur élimination.

1.2.4.Cessation de paiement

Au cas où l'entreprise devrait se déclarer en cessation de paiement entraînant une phase d'administration judiciaire ou de liquidation judiciaire, l'exploitant informera sous quinze jours le service instructeur de la présente autorisation et le préfet de département.

1.3. ORGANISATION

1.3.1. Gestion des sources radioactives

Toute cession et acquisition de radionucléides sous forme de sources scellées ou non scellées, de produits ou dispositifs en contenant, doit donner lieu à un enregistrement préalable auprès de l'Institut de Radioprotection et de Sécurité Nucléaire, suivant un formulaire délivré par cet organisme.

Afin de prévenir tout risque de perte ou de vol, l'exploitant met en place un processus systématique et formalisé de suivi des mouvements de sources radioactives qu'il détient, depuis leur acquisition jusqu'à leur cession ou leur élimination ou leur reprise par un fournisseur ou un organisme habilité. Ce processus, établi conformément à l'article R.1333-50 du code de la santé publique, doit notamment permettre à l'exploitant de justifier en permanence de l'origine et de la destination des radionucléides présents dans son établissement.

L'inventaire des sources mentionne les références des enregistrements obtenus auprès de l'IRSN.

Afin de consolider l'état récapitulatif des radionucléides présents dans l'établissement, le titulaire effectue périodiquement un inventaire physique des sources (au moins une fois par an).

En application de l'article R.4456-28 du code du travail, l'exploitant tient à la disposition de l'inspection des installations classées un document à jour indiquant notamment pour chaque source :

- ses caractéristiques,
- sa localisation,
- l'appareil contenant cette source,
- toutes les modifications apportées à l'appareillage émetteur ou aux dispositifs de protection,
- les résultats des contrôles prévus aux articles R.4451-29 à R.4451-39 du code du travail.

1.3.2. Personne responsable

Conformément à l'article L 1333-4 du Code de la Santé Publique, l'exploitant définit une personne en charge directe de l'activité nucléaire autorisée appelée " personne responsable ".

Cette « personne responsable » est désignée parmi les salariés de l'établissement.

Le changement de personne responsable devra être obligatoirement déclaré au Préfet de département, à l'inspection des installations classées et à l'IRSN dans les meilleurs délais.

Cette désignation ne dispense pas l'exploitant de la nomination d'au moins une personne compétente en radioprotection en application des articles R 4451-103 et suivants du Code du Travail, après avis du comité d'hygiène, de sécurité et des conditions de travail ou, à défaut, des délégués du personnel.

1.3.3. Bilan périodique

L'exploitant est tenu de réaliser et de transmettre à l'inspection des installations classées tous les 5 ans un bilan relatif à l'exercice de son activité nucléaire en application de la présente autorisation. Ce bilan comprend a minima :

- l'inventaire des sources radioactives et des appareils émettant des rayonnements ionisants détenus dans son établissement ;
- les rapports de contrôle des sources radioactives et des appareils en contenant prévus aux articles R.4451-29 à R.4451-39 du code du travail et R.1333-44 du code de la santé publique ;
- un réexamen de la justification du recours à une activité nucléaire ;
- les résultats des contrôles prévus à l'article 1.3.1 du présent arrêté.

1.3.4. Prévention contre le vol, la perte ou la détérioration et consignes en cas de perte, de vol ou détérioration

Les sources radioactives seront conservées et utilisées dans des conditions telles que leur protection contre le vol ou la perte soit convenablement assurée. En dehors de leur utilisation, elles seront notamment stockées dans des locaux, des logements ou des coffres appropriés fermés à clé dans les cas où elles ne sont pas fixées à une structure inamovible. L'accès à ces locaux, logements ou coffres est réglementé.

Tout vol, perte ou détérioration de substances radioactives, tout accident (événement fortuit risquant d'entraîner un dépassement des limites d'exposition fixées par la réglementation) devra être déclaré par l'exploitant impérativement et sans délai au Préfet du département ainsi qu'à l'inspection des installations classées et à l'IRSN.

Le rapport mentionnera la nature des radio-éléments, leur activité, les types et numéros d'identification des sources scellées, le ou les fournisseurs, la date et les circonstances détaillées de l'événement.

1.3.5. Protection contre l'exposition aux rayonnements ionisants

L'installation est conçue et exploitée de telle sorte que les expositions résultant de la détention et de l'utilisation de substances radioactives en tout lieu accessible au public soient maintenues aussi basses que raisonnablement possible.

En tout état de cause, la somme des doses efficaces reçues par les personnes du public du fait de l'ensemble des activités nucléaires ne doit pas dépasser 1 mSv/an.

Des contrôles de radioprotection sont réalisés par l'exploitant à la mise en service puis au moins une fois par an, afin de s'assurer du respect de la limite précitée.

Les résultats de ces contrôles sont consignés sur un registre qui devra être tenu à la disposition de l'inspection des installations classées.

1.3.5.1. Signalisation des lieux de travail et d'entreposage des sources radioactives

L'exploitant définit les zones réglementées et s'assure que ces zones sont toujours convenablement délimitées, conformément à l'article R.4451-18 à R.4451-28 du code du travail. L'accès à ces zones doit être soumis à autorisation.

Des panneaux réglementaires de signalisation de radioactivité (plan du local avec localisation des sources, caractéristiques, risques associés des sources) sont placés d'une façon apparente, à l'entrée des lieux de travail et de stockage des sources. Ces dispositions doivent éviter qu'une personne non autorisée ne puisse pénétrer de façon fortuite à l'intérieur de cette zone.

1.3.5.2. Consignes de sécurité

L'exploitant identifie les situations anormales (incident ou accident) pouvant être liées à l'utilisation des substances radioactives par le personnel de son établissement. En conséquence, il établit et fait appliquer des procédures en cas d'événements anormaux.

Des consignes écrites, indiquent les moyens à la disposition des opérateurs (nature, emplacement, mode d'emploi) pour :

- donner l'alerte en cas d'incident,
- mettre en œuvre les mesures de protection contre les expositions interne et externe,
- déclencher les procédures prévues à cet effet.

Ces consignes sont mises à jour autant que de besoin, révisées au moins une fois par an et affichées dans les lieux fréquentés par le personnel.

Le personnel amené à utiliser l'appareil contenant la source radioactive est formé à son utilisation et informé des consignes de sécurité y afférant.

Les entreprises extérieures devant intervenir sur cet appareil font l'objet au préalable d'un plan de prévention.

Chaque situation anormale doit faire l'objet d'une analyse détaillée par l'exploitant. Cette analyse est ensuite exploitée pour éviter le renouvellement de l'évènement. L'analyse de l'évènement ainsi que les mesures prises dans le cadre du retour d'expérience font l'objet d'un rapport transmis aux autorités administratives compétentes (sous 15 jours).

En cas d'incendie concernant ou menaçant des substances radioactives, les services d'incendie appelés à intervenir sont informés du plan des lieux, des voies d'accès et des emplacements des différentes sources radioactives, des stocks de déchets radioactifs.

Le plan d'opération interne, tel que prévu à l'article 10.6.6.2 des prescriptions annexées à l'arrêté préfectoral du 8 décembre 2009, prendra en compte les incidents ou accidents liés aux sources radioactives ou affectant les lieux où elles sont présentes. Il devra prévoir l'organisation et les moyens destinés à faire face aux risques d'exposition interne et externe aux rayonnements ionisants de toutes les personnes susceptibles d'être menacées.

Une réserve de matériel de détection, de mesure, de protection, de neutralisation (telle que substances absorbantes), de décontamination sera aménagée à proximité de l'atelier pour que le personnel compétent puisse intervenir rapidement en cas d'accident de manutention.

1.3.6. Dispositions relatives aux appareils contenant des radionucléides

Les appareils contenant les sources doivent porter extérieurement, en caractères très lisibles, indélébiles et résistants au feu, la mention radioactive, le trisecteur radioactif (symbolisé par disque entouré de trois sixièmes de disque tronqué noir sur fond jaune), la dénomination du produit contenu, son activité maximale exprimée en Becquerels, et le numéro d'identification de l'appareil. La gestion des sources, conformément au paragraphe 1.3.1 du présent arrêté, doit permettre de retrouver la source contenue dans chaque appareil.

L'exploitant met en place un suivi des appareils contenant des radionucléides.

Ces appareils sont installés et opérés conformément aux instructions du fabricant. Ils sont maintenus en bon état de fonctionnement et font l'objet d'un entretien approprié et compatible avec les recommandations du fabricant et de la réglementation en vigueur. Le conditionnement des sources radioactives doit être tel que leur étanchéité soit parfaite et leur détérioration impossible dans toutes les conditions normales d'emploi et en cas d'incident exceptionnel prévisible.

En aucun cas, les sources ne doivent être retirées de leur logement par des personnes non habilitées par le fabricant.

Tout appareil présentant une défectuosité est clairement identifié. L'utilisation d'un tel appareil est suspendue jusqu'à ce que la réparation correspondante ait été effectuée et que le bon fonctionnement de l'appareil ait été vérifié. La défectuosité et sa réparation sont consignées dans un registre tenu à la disposition de l'inspection des installations classées. Le registre présente notamment :

- les références de l'appareil concerné,
- la date de découverte de la défectuosité,
- une description de la défectuosité,
- une description des réparations effectuées, et l'identification de l'entreprise / organisme qui les a accomplies,
- la date de vérification du bon fonctionnement de l'appareil, et l'identification de l'entreprise / organisme qui l'a vérifié.

2. PRESCRIPTIONS PARTICULIÈRES

2.1.1. Conditions particulières d'emploi de sources scellées

Le conditionnement des sources scellées doit être tel que leur étanchéité soit parfaite et leur détérioration impossible dans toutes les conditions normales d'emploi et en cas d'incident exceptionnel prévisible.

L'exploitant est tenu de faire reprendre les sources scellées périmées ou en fin d'utilisation, conformément aux dispositions prévues à l'article R.1333-52 du Code de la Santé Publique.

En application de l'article R.1333-52 du Code de la Santé Publique, une source scellée est considérée périmée au plus tard dix ans après la date du premier visa apposé sur le formulaire de fourniture sauf prolongation en bonne et due forme de l'autorisation obtenue auprès de la préfecture de département.

Lors de l'acquisition de sources scellées chez un fournisseur autorisé, l'exploitant veillera à ce que les conditions de reprise de ces sources (en fin d'utilisation ou lorsqu'elles deviendront périmées) par le fournisseur soient précisées et formalisées dans un document dont il conserve un exemplaire.

2.1.2. Dispositions particulières concernant les installations à poste fixe et les lieux de stockage des sources

Une isolation suffisante contre les risques d'incendie d'origine extérieure est exigée.

Les installations ne doivent pas être situées à proximité d'un stockage de produit combustibles (bois, papiers, hydrocarbures ...). Il est interdit de constituer à l'intérieur de l'atelier un dépôt de matières combustibles.

Les boîtiers abritant les sources doivent être fermés. Les dispositifs de fermeture/ouverture ne doivent pouvoir être actionnés que par les personnes responsables ou d'intervention en ayant l'utilité.

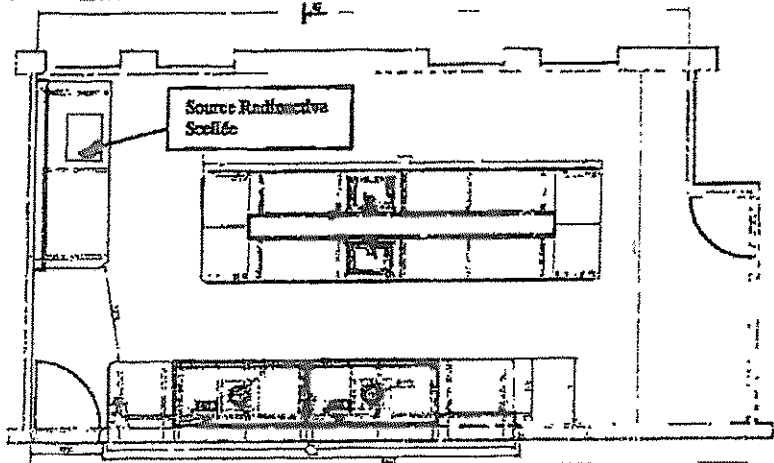
2-AVR. 2012

Pour le Préfet de la Région
Le Secrétaire Général

Plan d'implantation de la source radioactive scellée

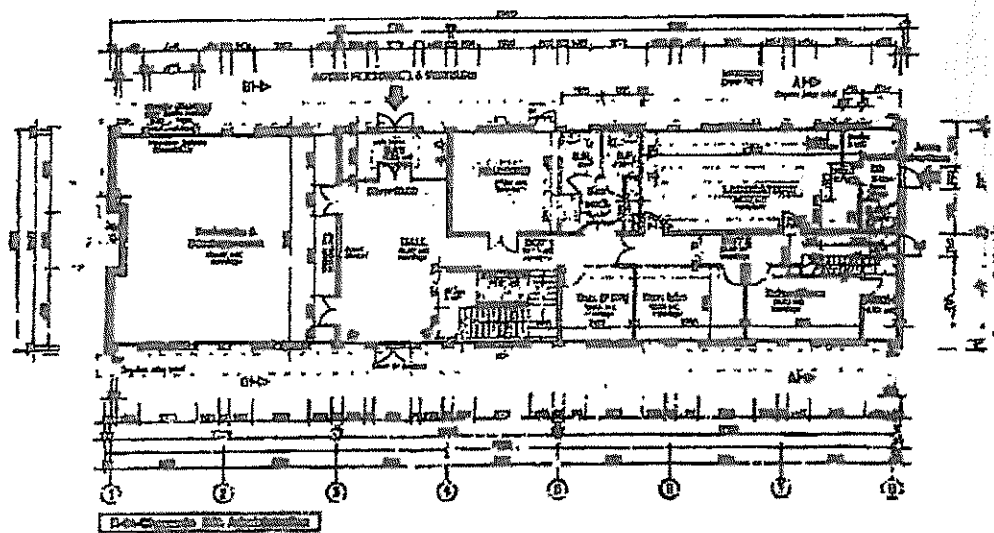
Thierry HEGAY

Local Laboratoire



Sol : Carrelage / Murs : vinyl textile / Plafond : faux-plafond

Bâtiment Administratif



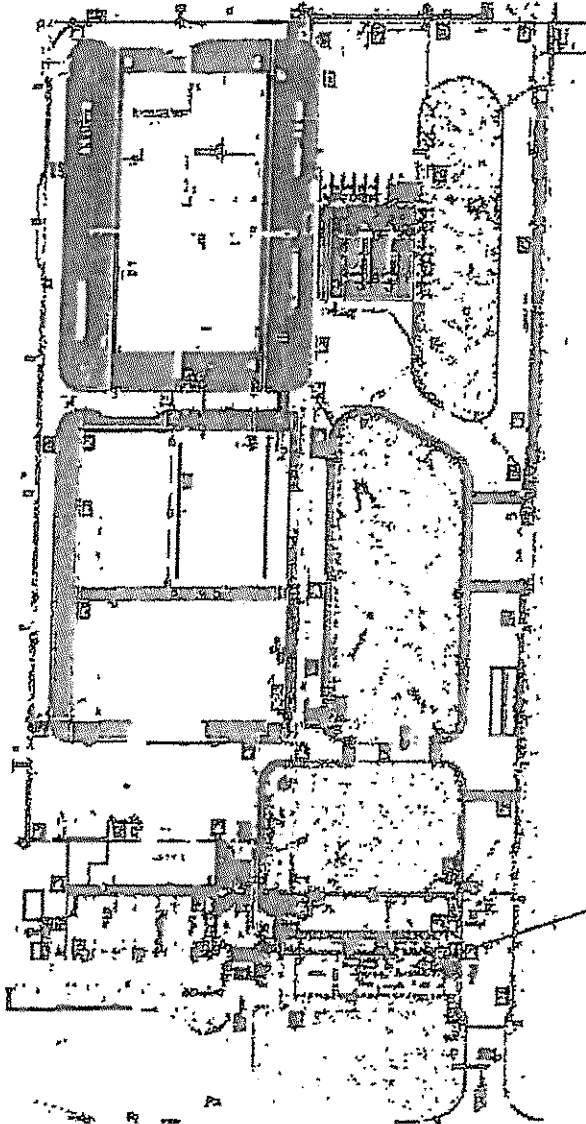
2 AVR. 2014

Fourier

Le service de la sécurité

Thierry HEGAY

Plan Global



Bâtiment
Administratif